

Els usos lingüístics a les Terres de l'Ebre

Principals resultats de l'Enquesta
d'usos lingüístics
de la població.
2013



- Objectius i metodologia
- Context sociodemogràfic
- Coneixements i usos lingüístics de la població.
- Opinions i hàbits sociolingüístics de la població.
- Dades sobre l'aprenentatge de català
- Altres dades comarcals vinculades amb la llengua

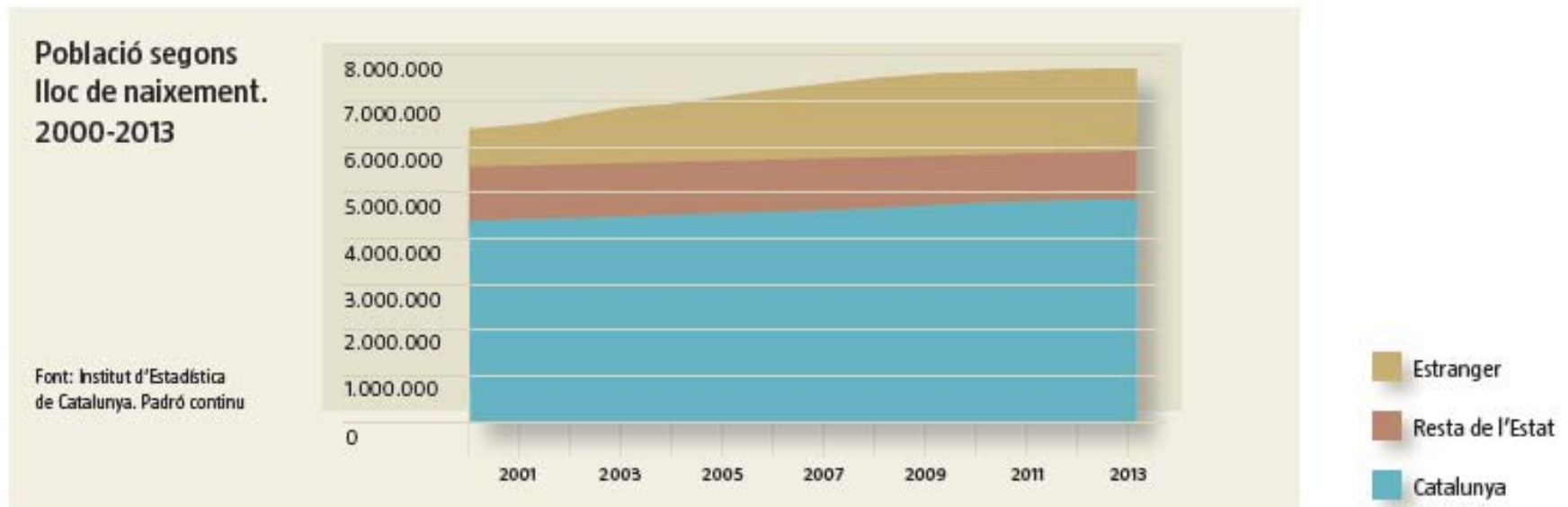
- Enquesta de **periodicitat quinquennal** duta a terme per l'Institut d'Estadística de Catalunya (Idescat) i el Departament de Cultura, mitjançant la Direcció General de Política Lingüística.
- Els resultats que avui presentem són els de la **tercera edició** de l'enquesta que ja compta amb una sèrie de 10 anys.
- La mostra és de **7.500 persones majors de 15 anys** distribuïdes per tot el territori de Catalunya.
- En aquesta edició s'ha incorporat, per primera vegada, la metodologia de **recollida de dades per internet**.
- Ampliació mostra a la Val d'Aran i Barcelona ciutat.
- Té la finalitat de conèixer la identificació lingüística i els usos del català i altres llengües oficials i no oficials a Catalunya en els diversos espais de relació personal.

Metodologia EULP 2008: aspectes generals

- Mostra teòrica per Catalunya de 7.500 amb un error del 1,16% per resultats globals amb un interval de confiança del 95,5%.
 - Mostra efectiva: 7.492 persones. Taxa de resposta 99,8%.
 - Significativitat territorial: 7 àmbits del Pla territorial, la Vall d'Aran i la ciutat de Barcelona.
- Mostra teòrica per les Terres de l'Ebre de 528 amb un error del 4,35% per resultats globals amb un interval de confiança del 95,5%.
 - Mostra efectiva: 499 enquestes. Taxa de resposta 95%.

El context demogràfic a Catalunya

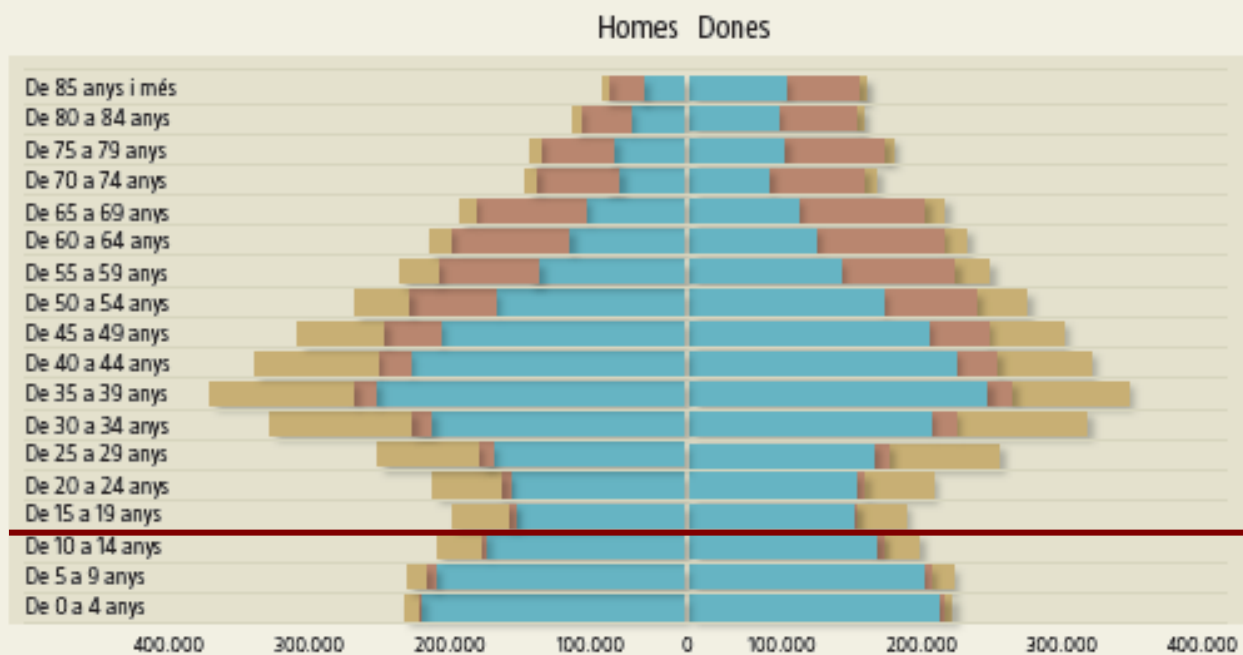
- En nombres absoluts, entre el 2003 i el 2013, hi ha hagut:
 - Un creixement de 384.000 persones de la població nadiua
 - Un decreixement de més de 236.000 de persones nascudes a la resta de l'Estat
 - Un creixement de 701.000 persones procedents de la resta del món
- L'any 2003 la població nascuda a l'estranger representava un 9,3% sobre el conjunt de la població, mentre que el 2013 representa un 17,5% de la població.



Context demogràfic: piràmide d'edats

Població segons lloc de naixement per sexe i edat. Catalunya. 2013

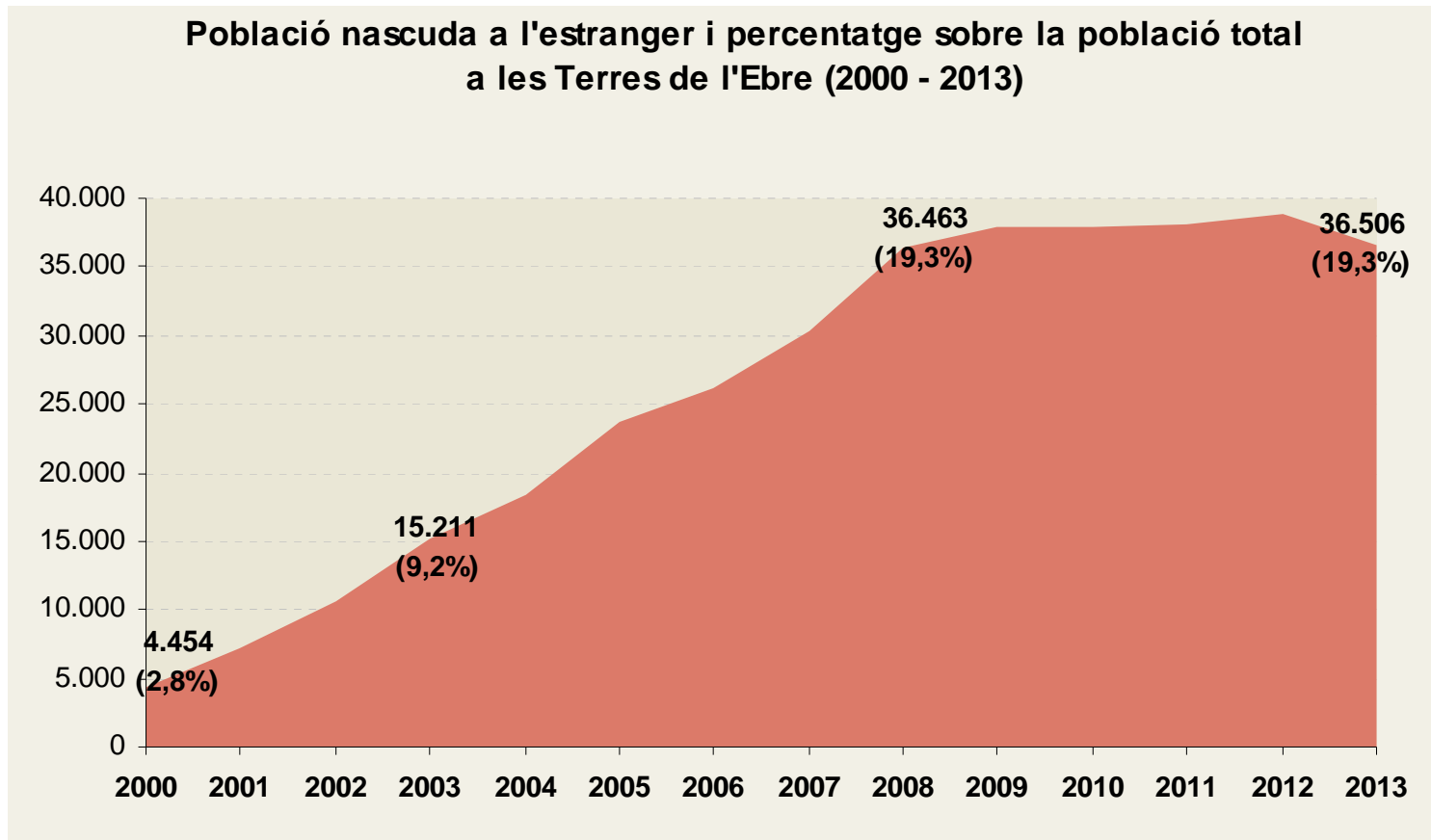
Font: Institut d'Estadística de Catalunya. Padró continu



■ Estranger
■ Resta de l'Estat
■ Catalunya

El context demogràfic

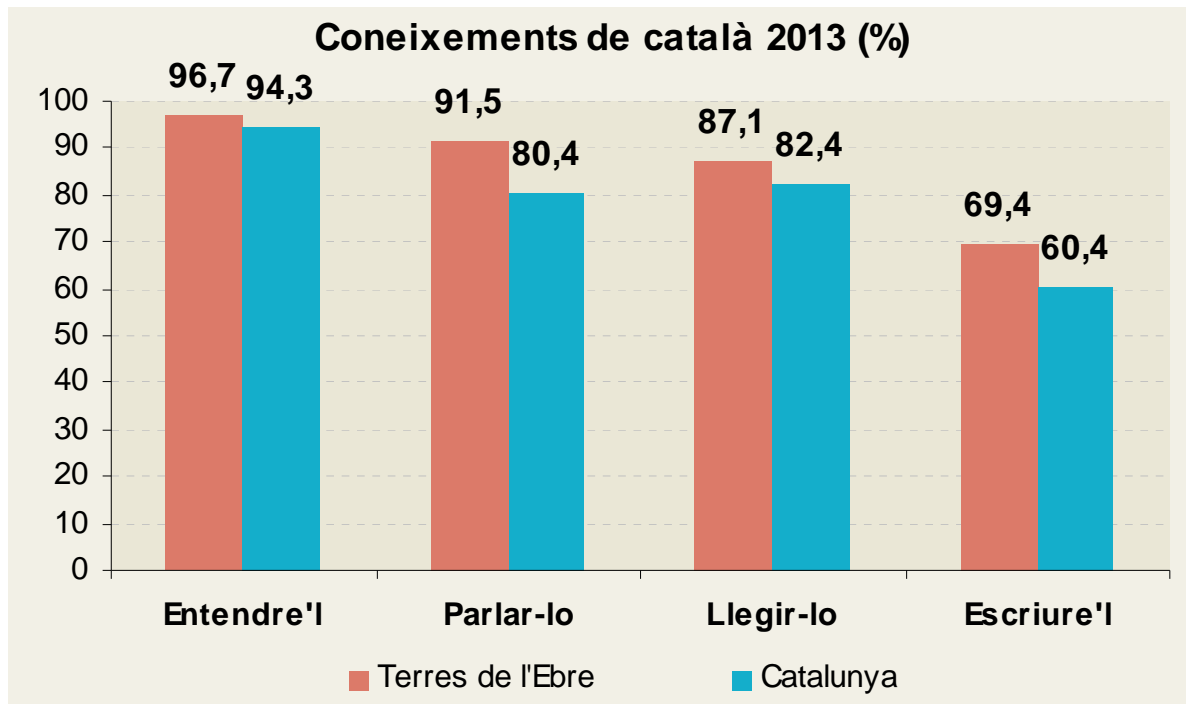
- L'any 2013 el nombre de residents nascuts a l'estranger representa el 19,3% de la població resident a les Terres de l'Ebre.



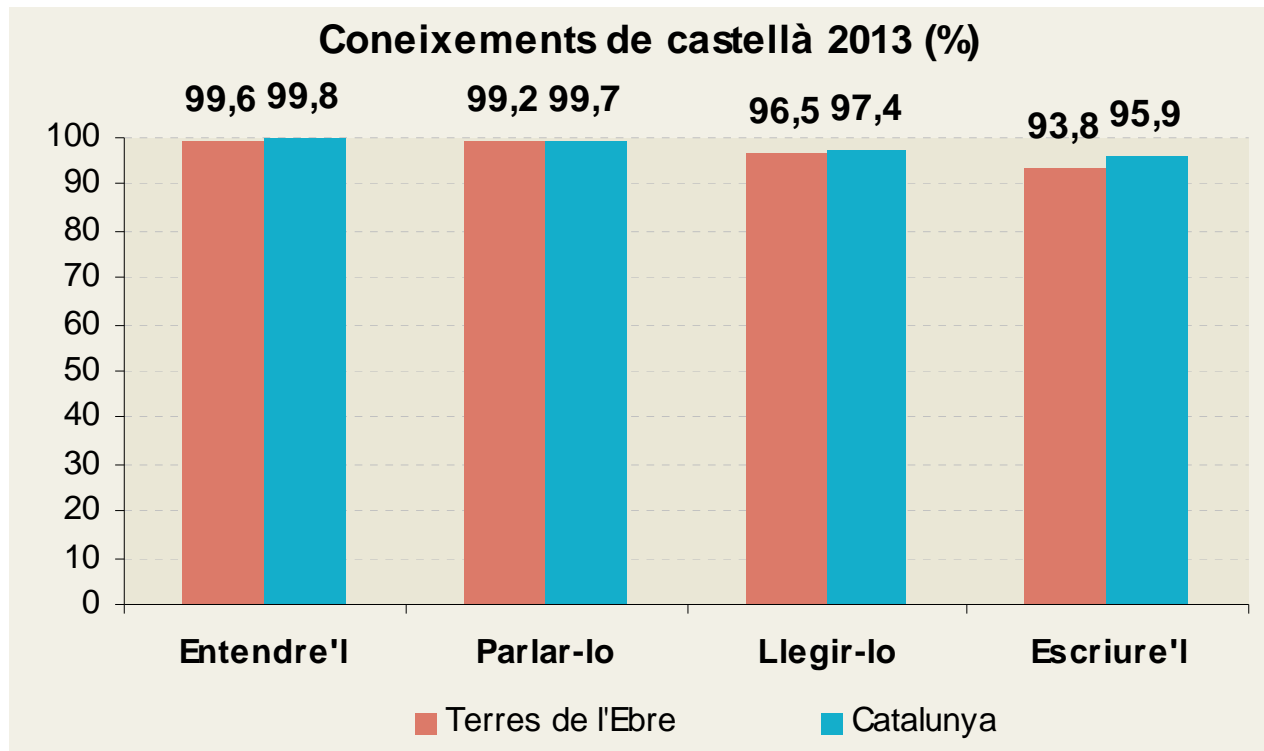
Font: Idescat. Padró continu.

Coneixements lingüístics

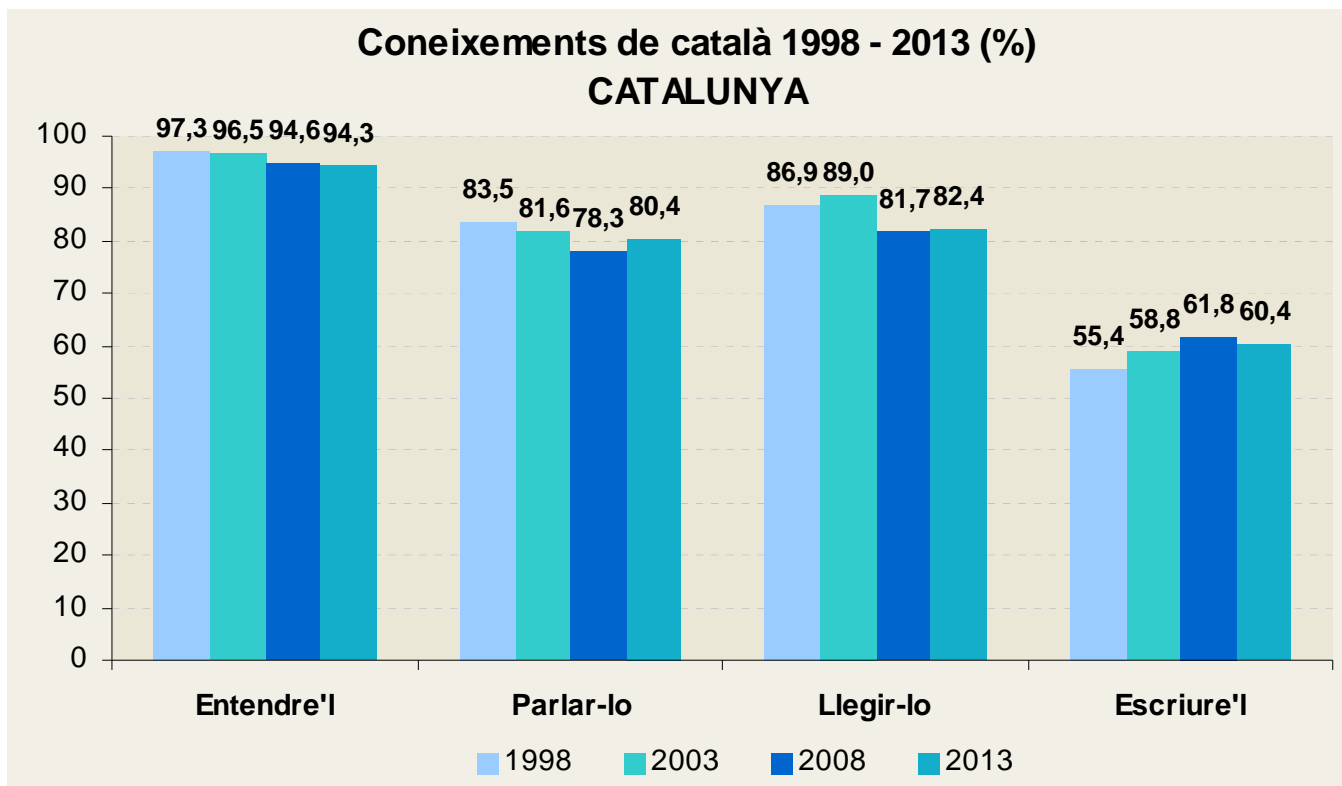
Coneixements de català



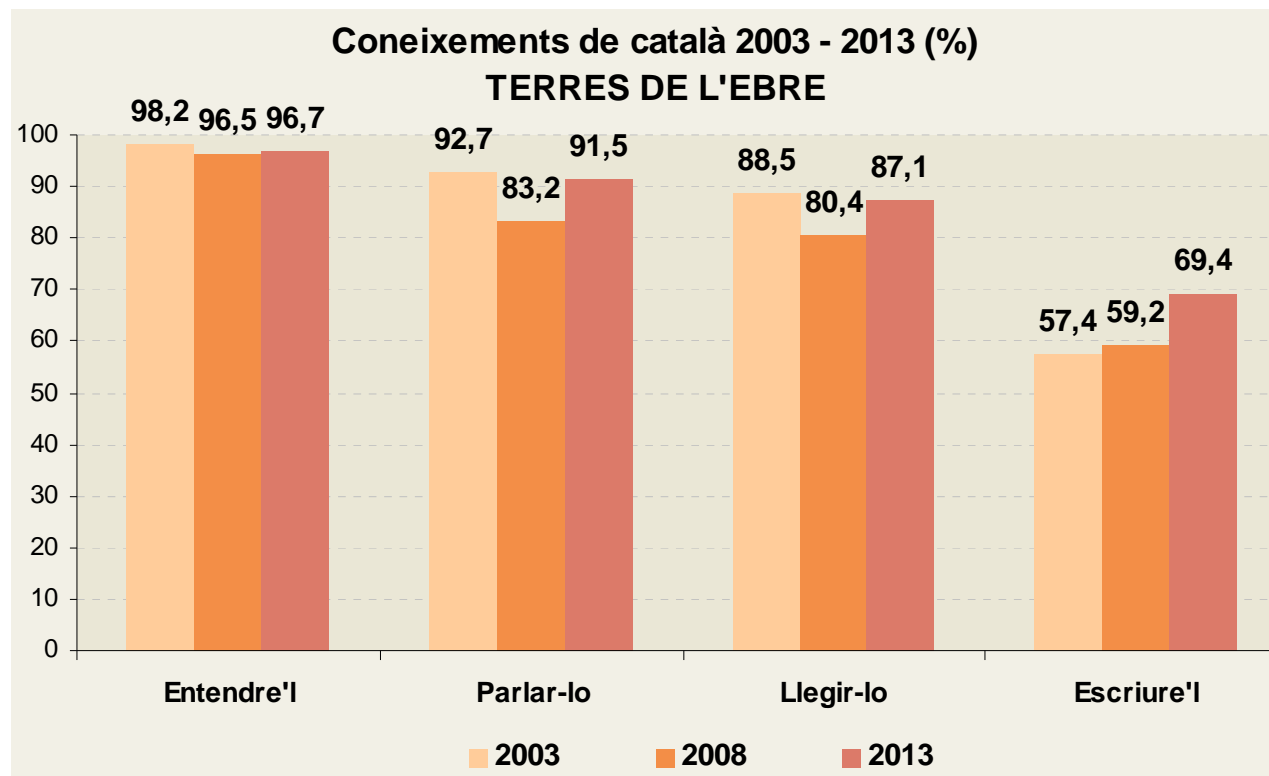
Coneixements de castellà



Coneixements de català

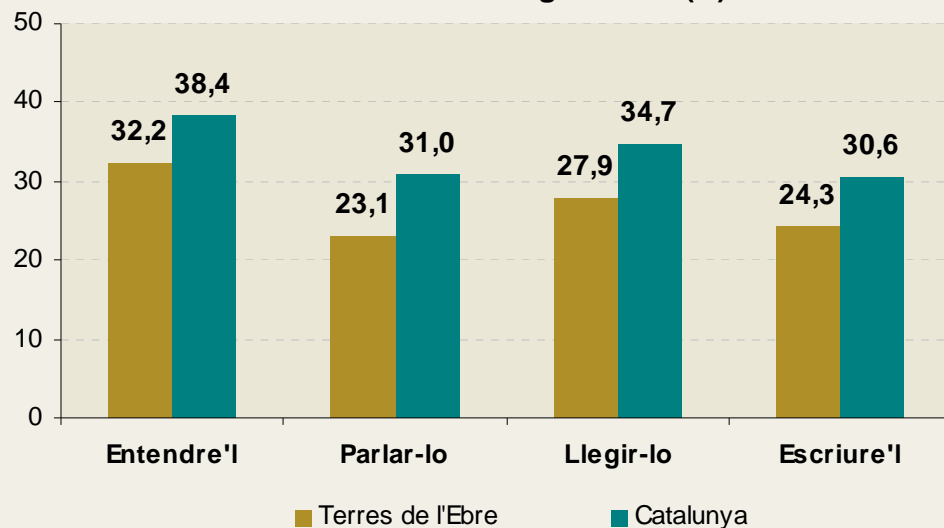


Coneixements de català

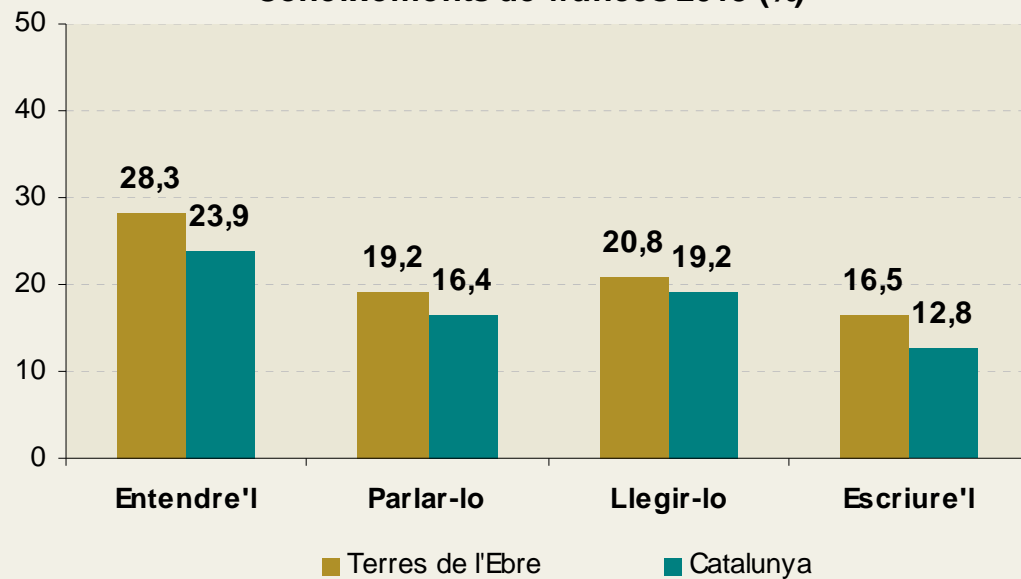


Coneixements d'anglès i francès

Coneixements d'anglès 2013 (%)



Coneixements de francès 2013 (%)



Tres indicadors bàsics: Llengua inicial, d'identificació i habitual

■ Llengua inicial

Es considera que aquesta llengua ha estat transmesa familiarment i adquirida en el procés de socialització de l'individu. També s'anomena “primera llengua” o L1. És de resposta espontània.

■ Llengua d'identificació

Llengua que la persona entrevistada considera com la seva llengua. Llengua amb la qual la persona s'identifica. És la primera pregunta del qüestionari i és de resposta espontània.

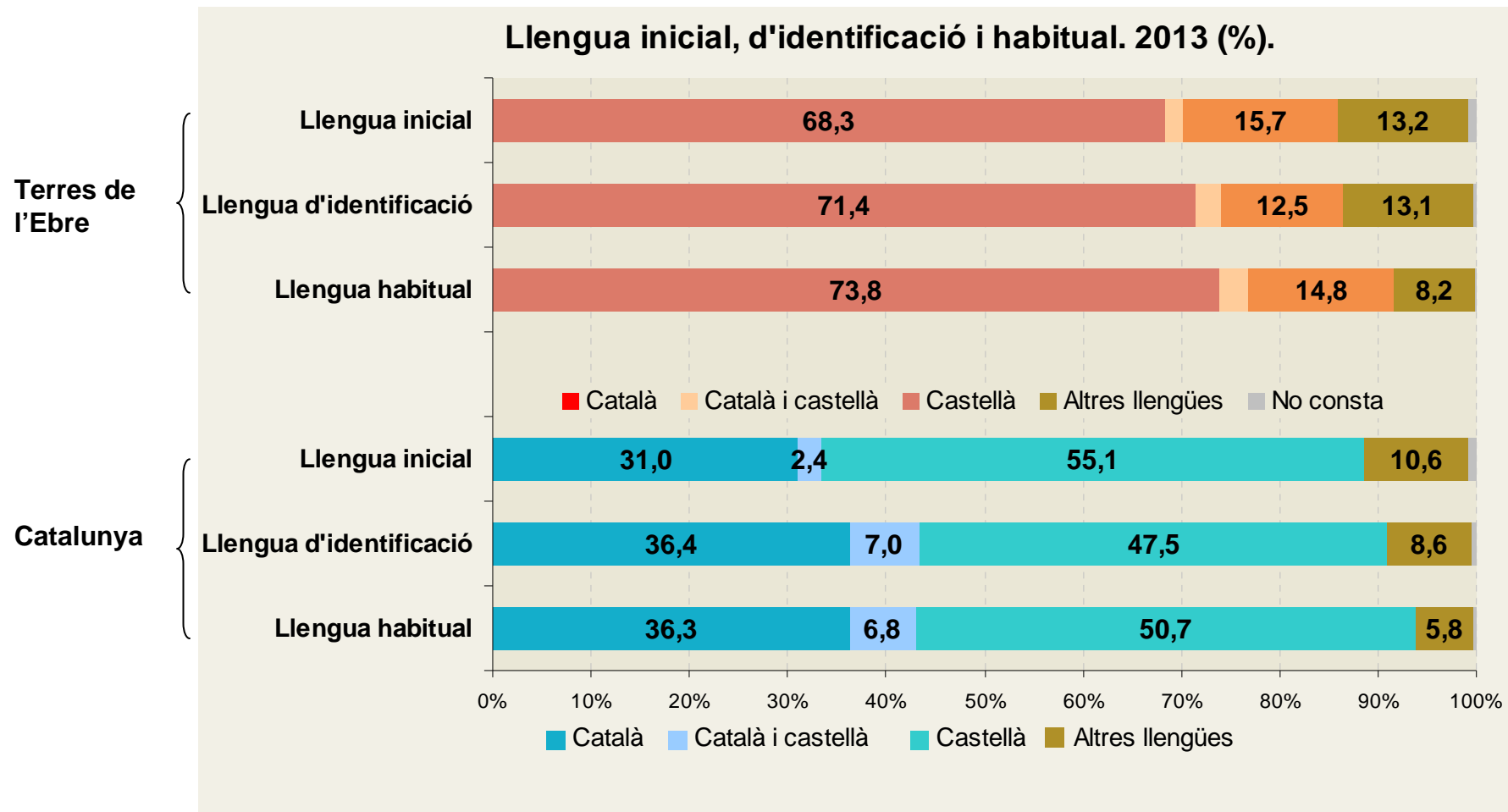
■ Llengua habitual

Llengua que la persona entrevistada utilitza més sovint. Aquesta llengua pot coincidir o no amb la llengua inicial i/o la llengua d'identificació. És de resposta espontània.

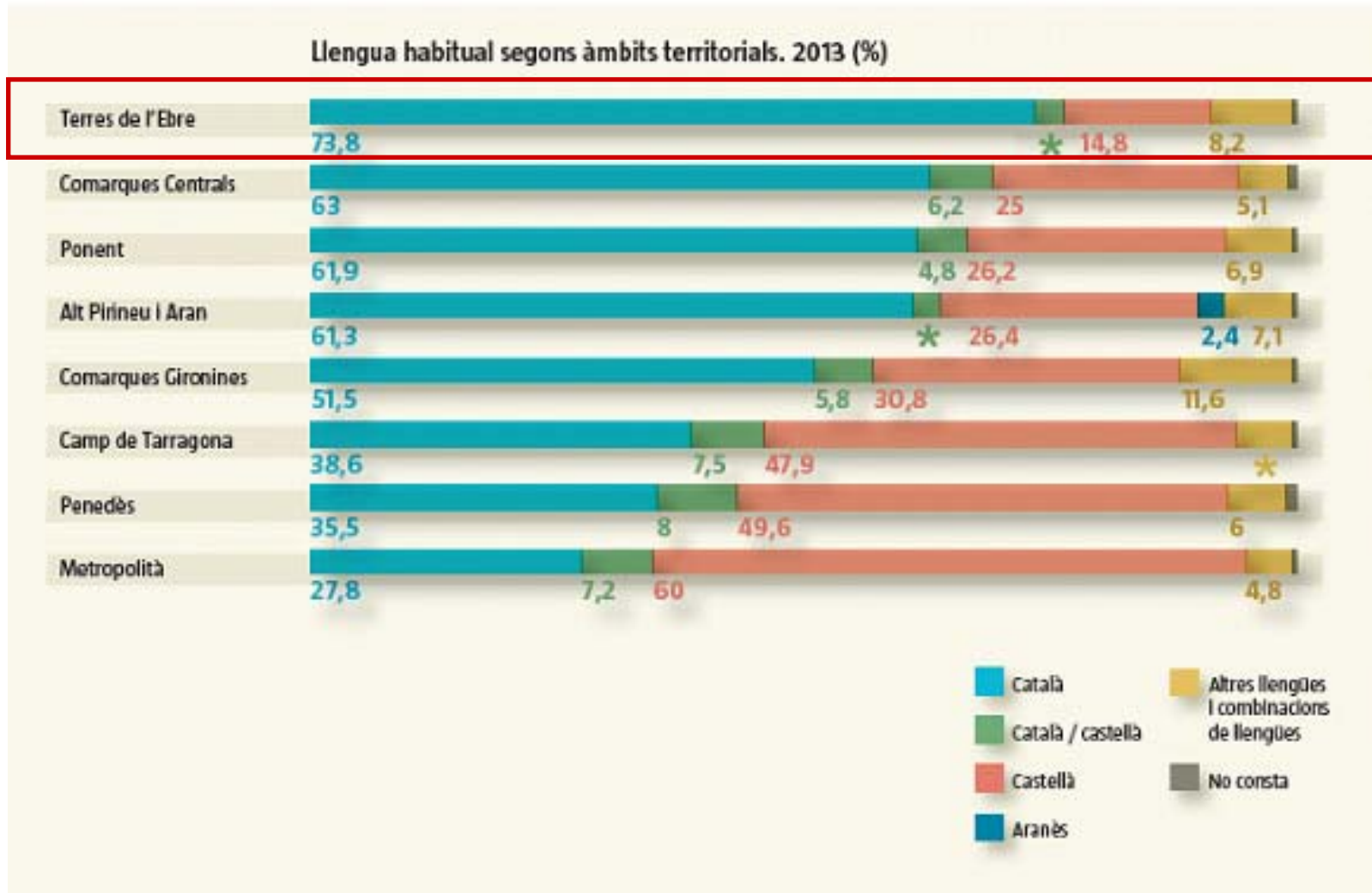
Usos lingüísticos

Llengua inicial, d'identificació i habitual

→ Hi ha més persones que identifiquen el català com la seva llengua (71,4%) que no pas les que la tenen com a llengua inicial (68,3%).



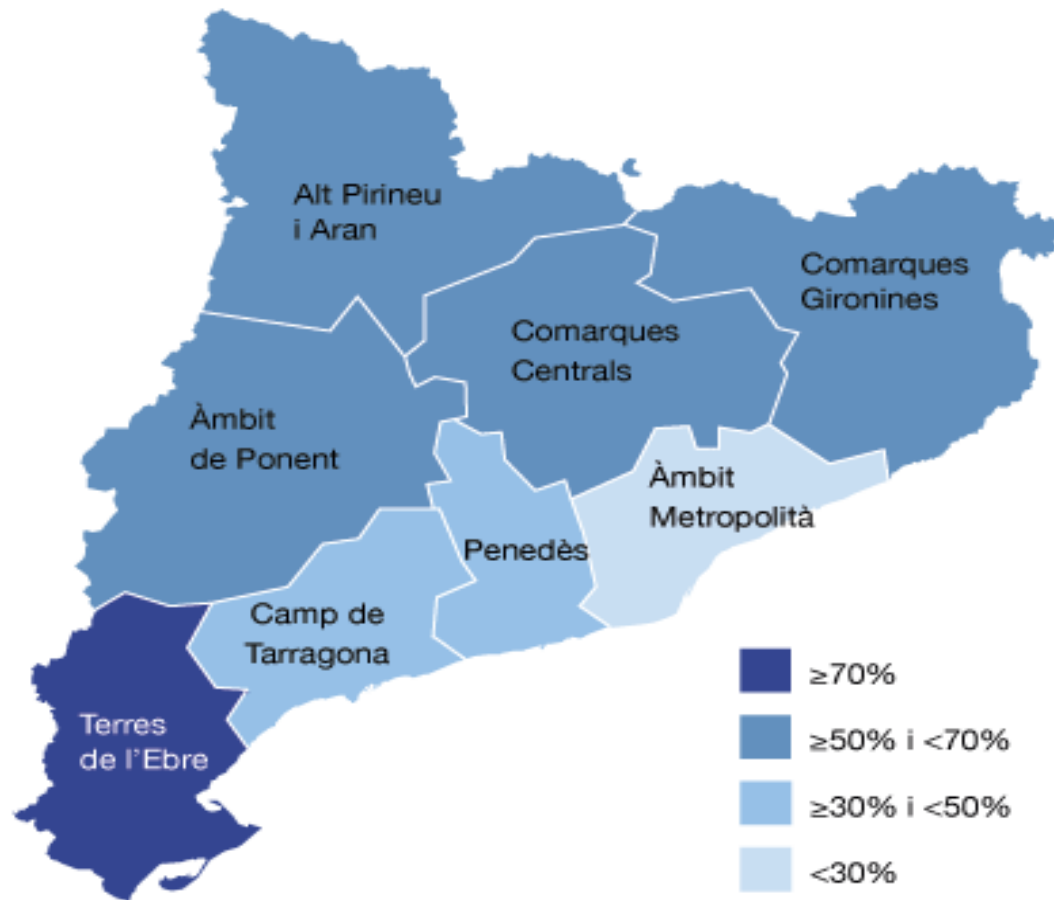
Llengua habitual segons àmbit territorial



Els percentatges que no apareixen al gràfic són dades poc significatives per al càlcul.

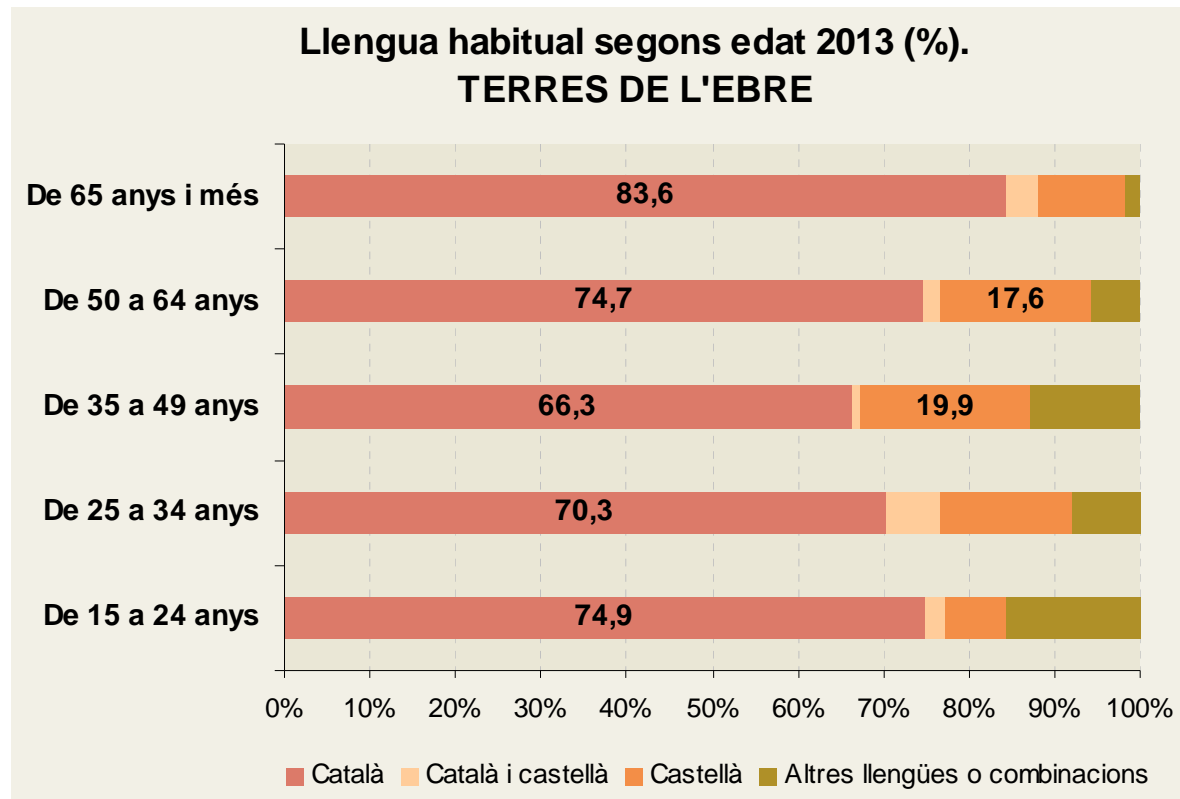
Llengua habitual segons àmbit territorial

Població de 15 i més anys segons ús habitual del català. Àmbits territorials 2013.



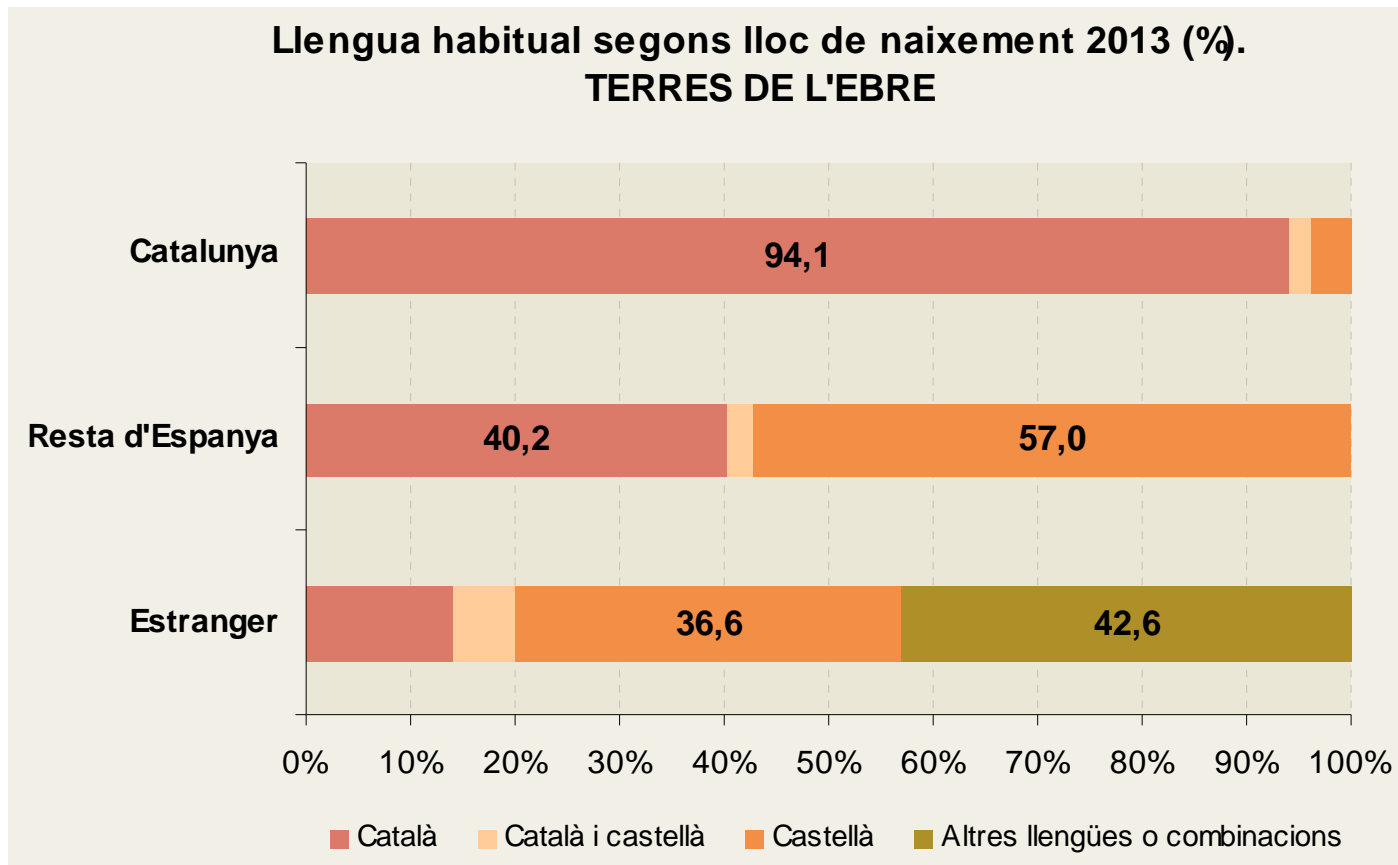
Llengua habitual segons edat

- El percentatge de persones que declaren fer servir el català és més gran entre els més grans.
- El grup d'edat de 35 a 49 anys són els que fan servir més el castellà.
- Les altres llengües o combinacions són més freqüents entre els més joves (de 15 a 34 anys) i entre els de 35 a 49 anys.



Els percentatges que no apareixen al gràfic són dades poc significatives per al càlcul.

Llengua habitual segons lloc de naixement

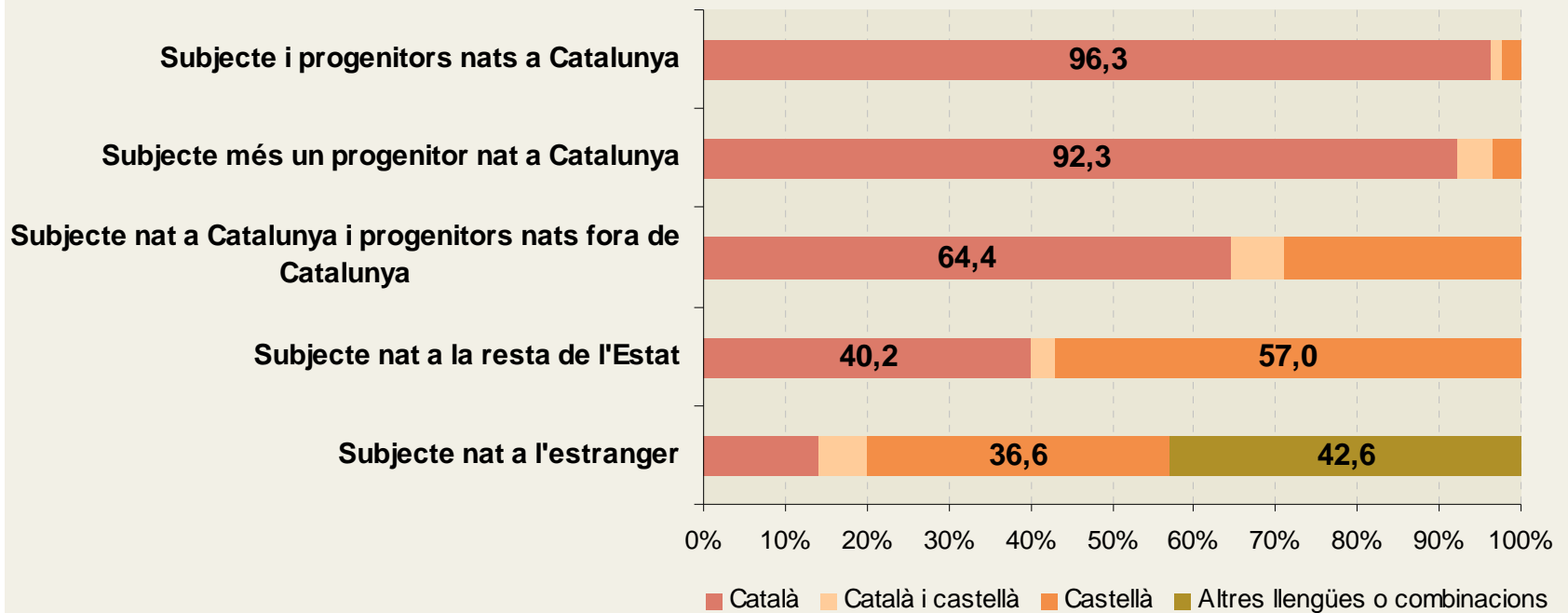


Els percentatges que no apareixen al gràfic són dades poc significatives per al càlcul.

Llengua habitual segons origen familiar

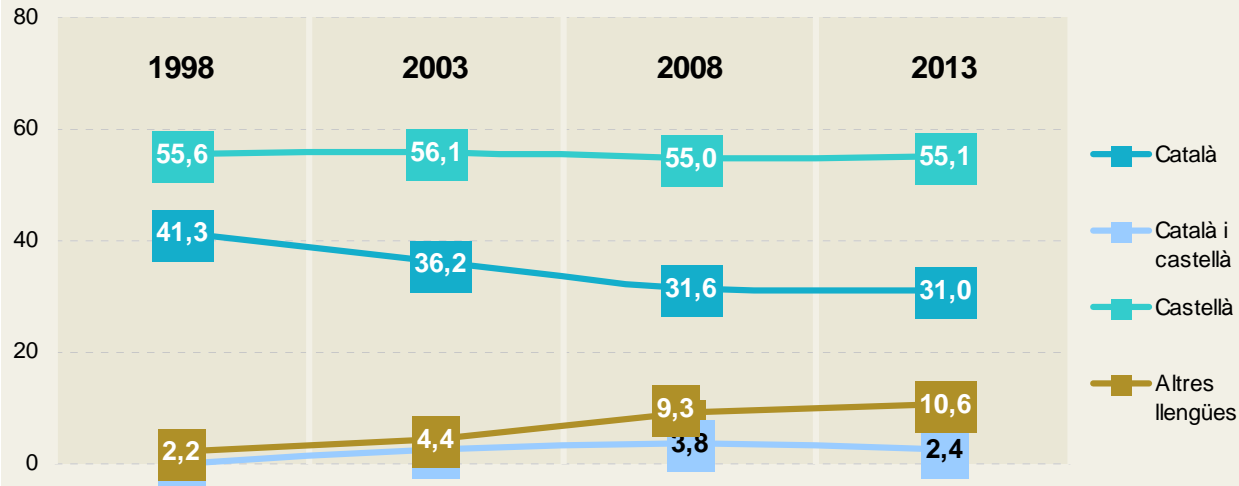
Llengua habitual segons origen familiar 2013 (%).

TERRES DE L'EBRE

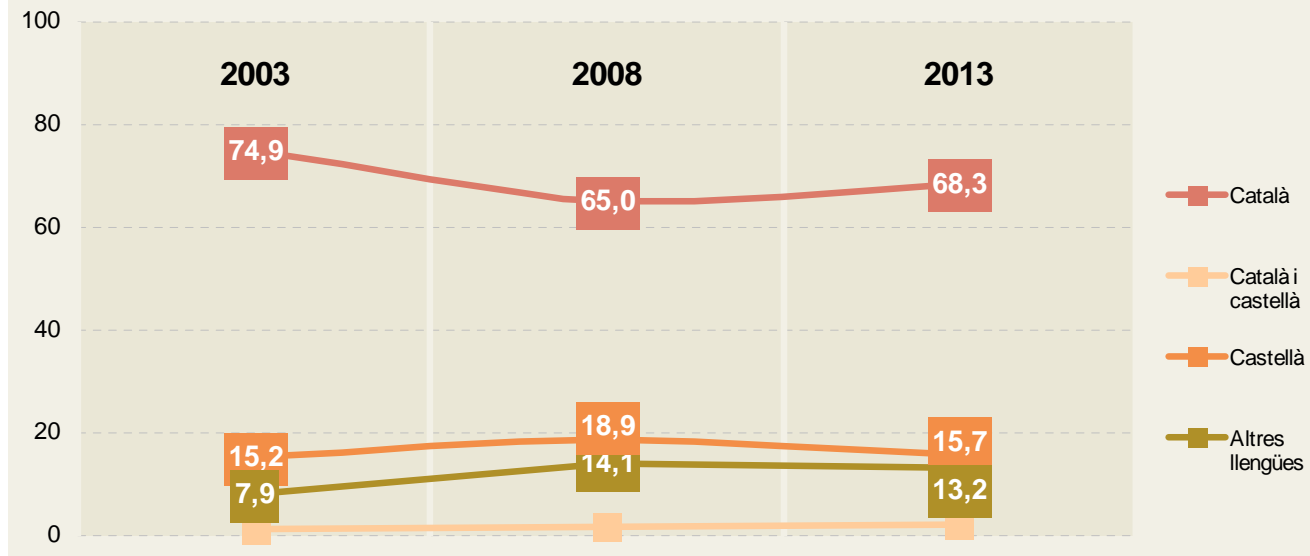


Llengua inicial 2003 - 2013

Llengua inicial 1998 - 2013 (%)
CATALUNYA

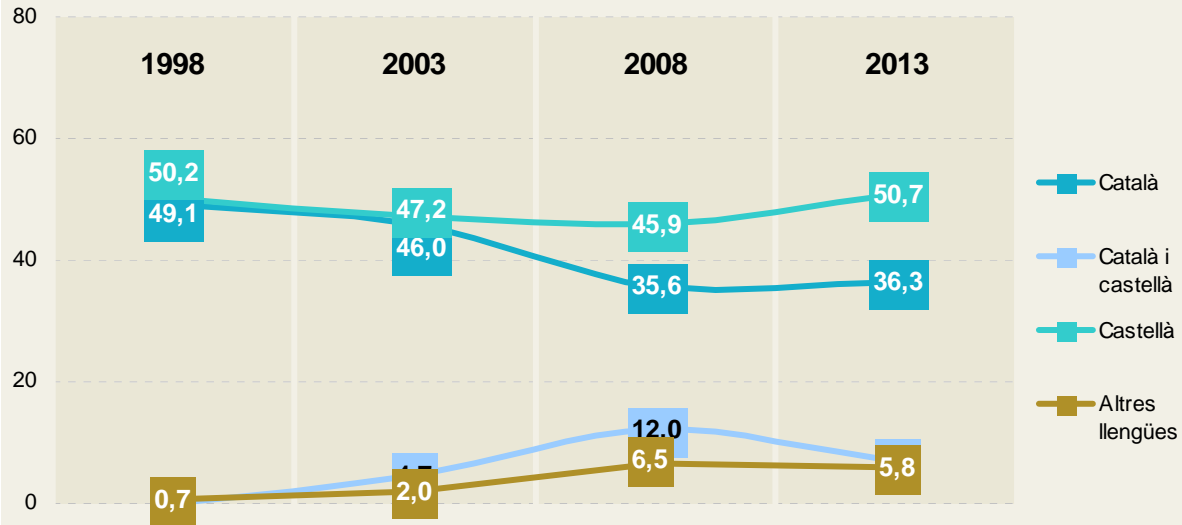


Llengua inicial 2003 - 2013 (%)
TERRES DE L'EBRE

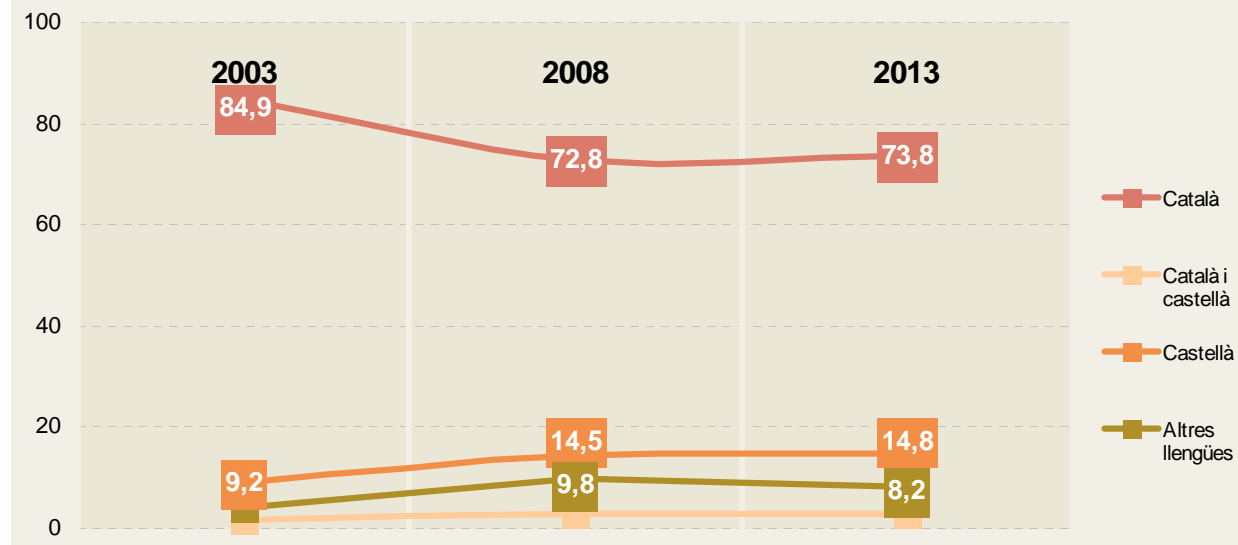


Llengua habitual 2003 - 2013

Llengua habitual 1998 - 2013 (%)
CATALUNYA

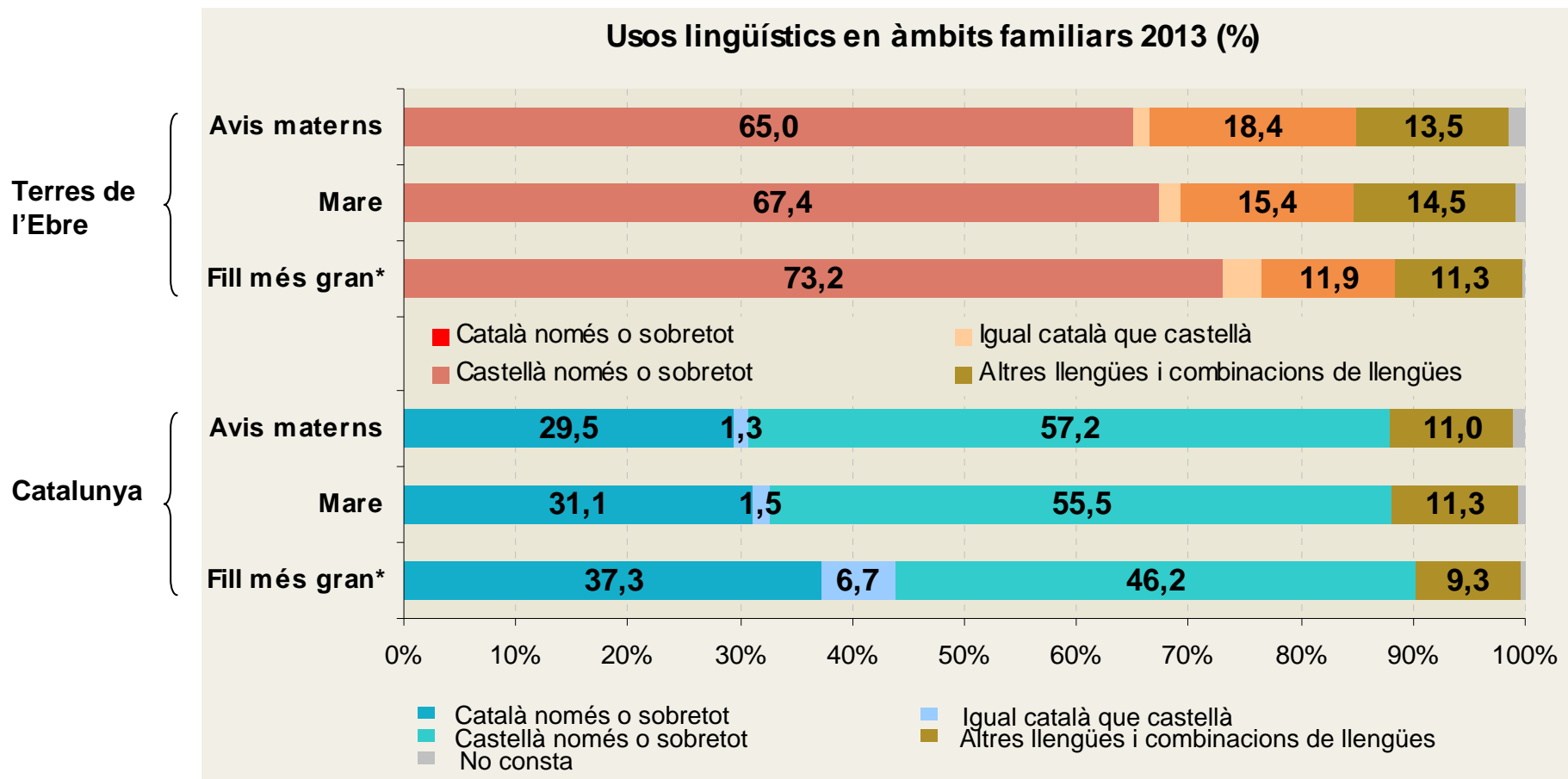


Llengua habitual 2003 - 2013 (%)
TERRES DE L'EBRE



Usos lingüístics a la família

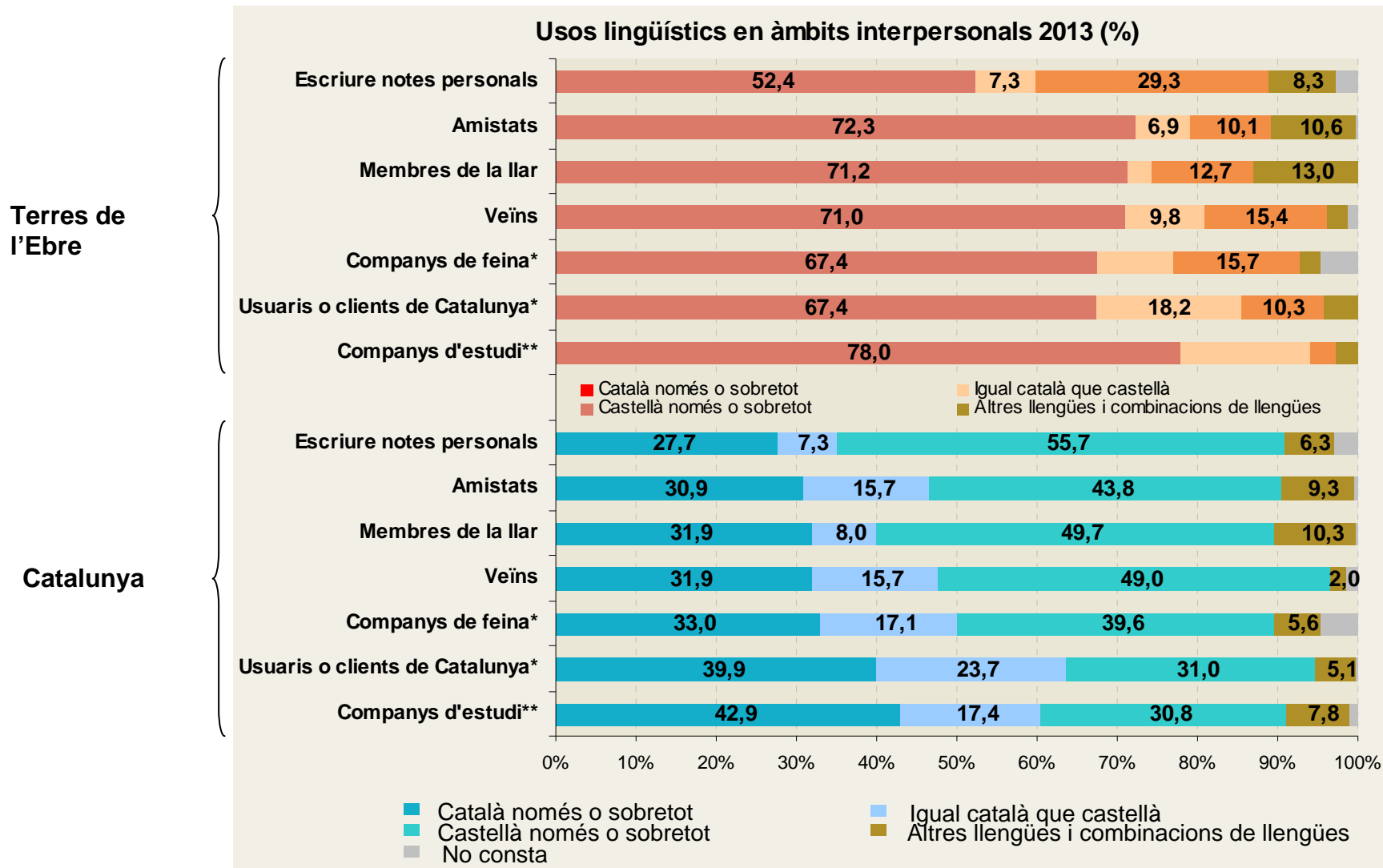
→ A les Terres de l'Ebre el procés transmissió lingüística intergeneracional a favor del català és encara més pronunciat que a la resta de Catalunya.



* Població que té fills o n'ha tingut

Les dades que no apareixen al gràfic no són significatives per al càlcul.

Usos lingüístics en els àmbits interpersonals

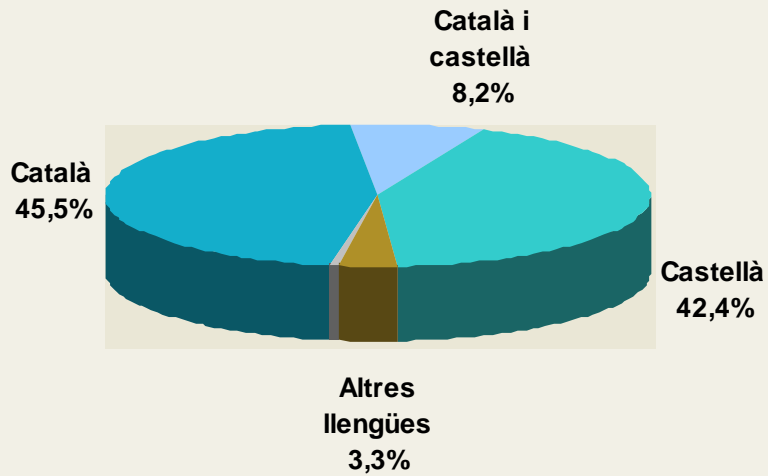


* Població ocupada. Població ocupada que es relaciona amb usuaris i clients.

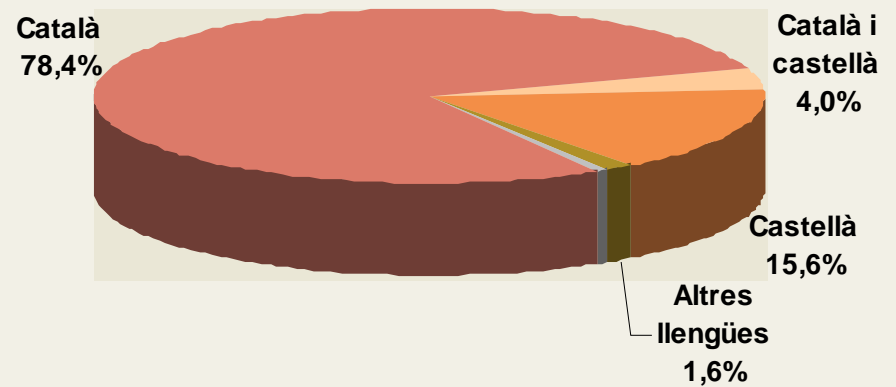
** Població que està cursant estudis actualment.

Llengua més freqüent al centre on treballa

Llengua més freqüent al centre on treballa 2013 (%)
CATALUNYA

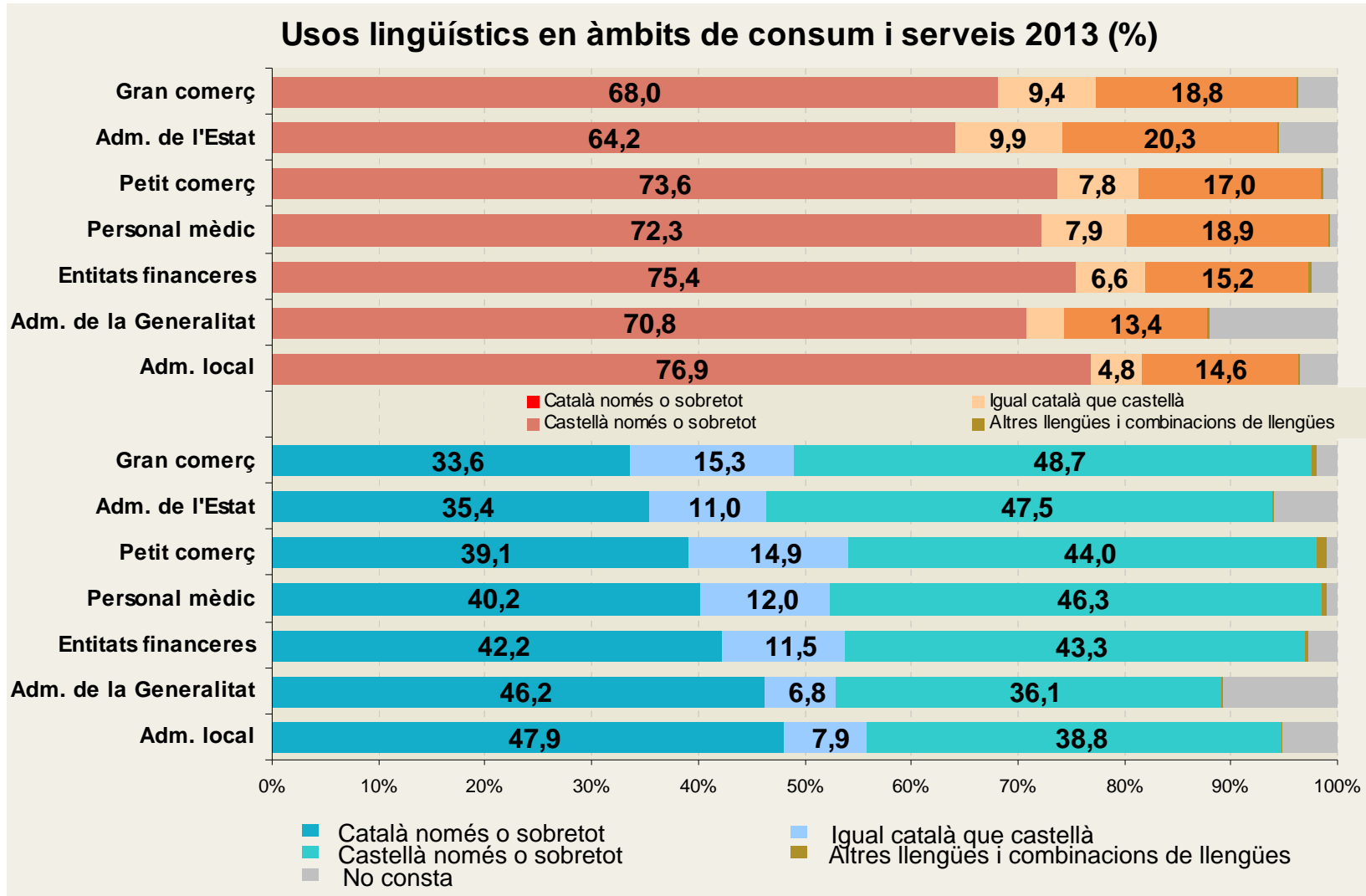


Llengua més freqüent al centre on treballa 2013 (%)
TERRES DE L'EBRE



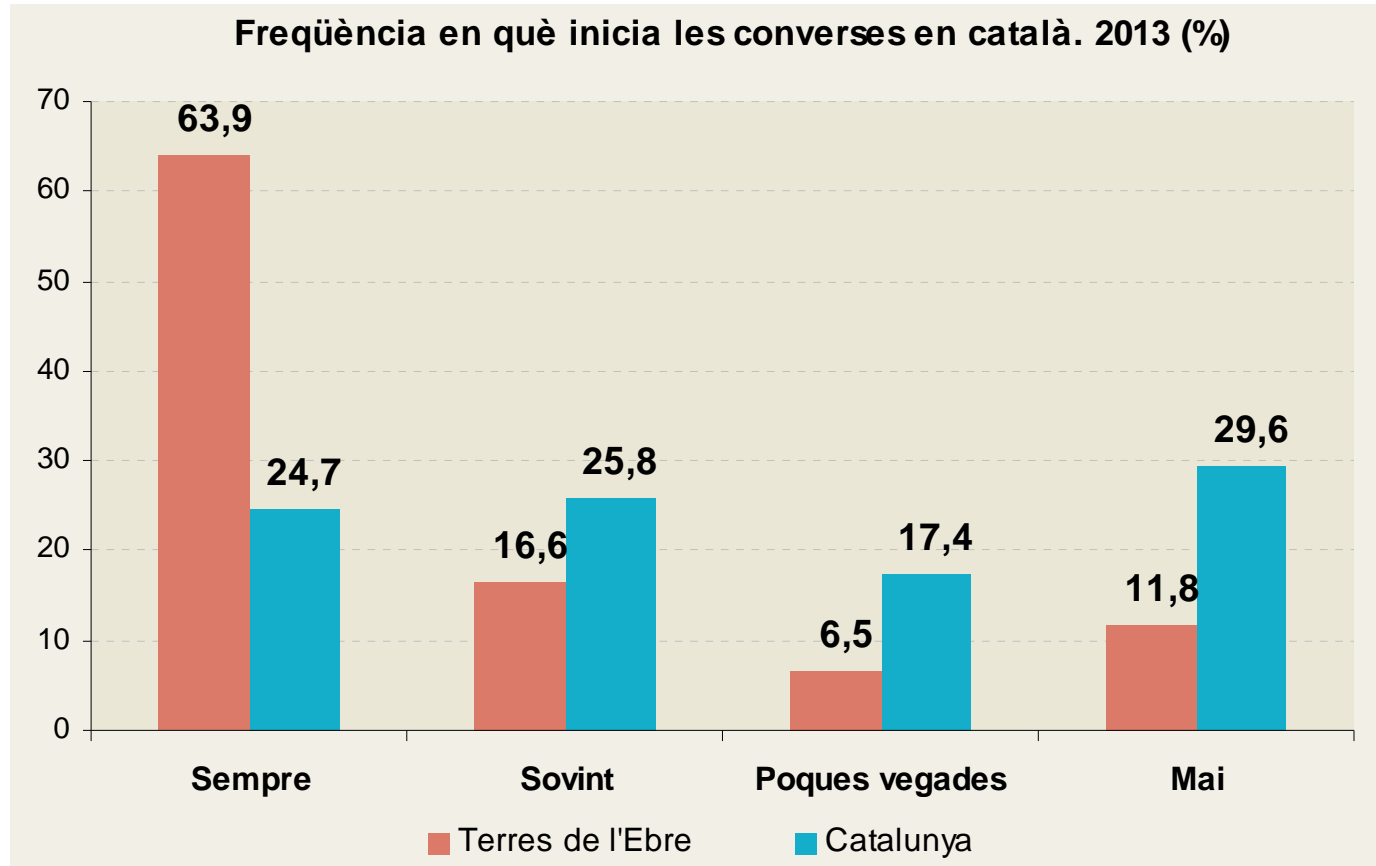
Població ocupada.

Usos lingüístics en àmbits de consum i serveis



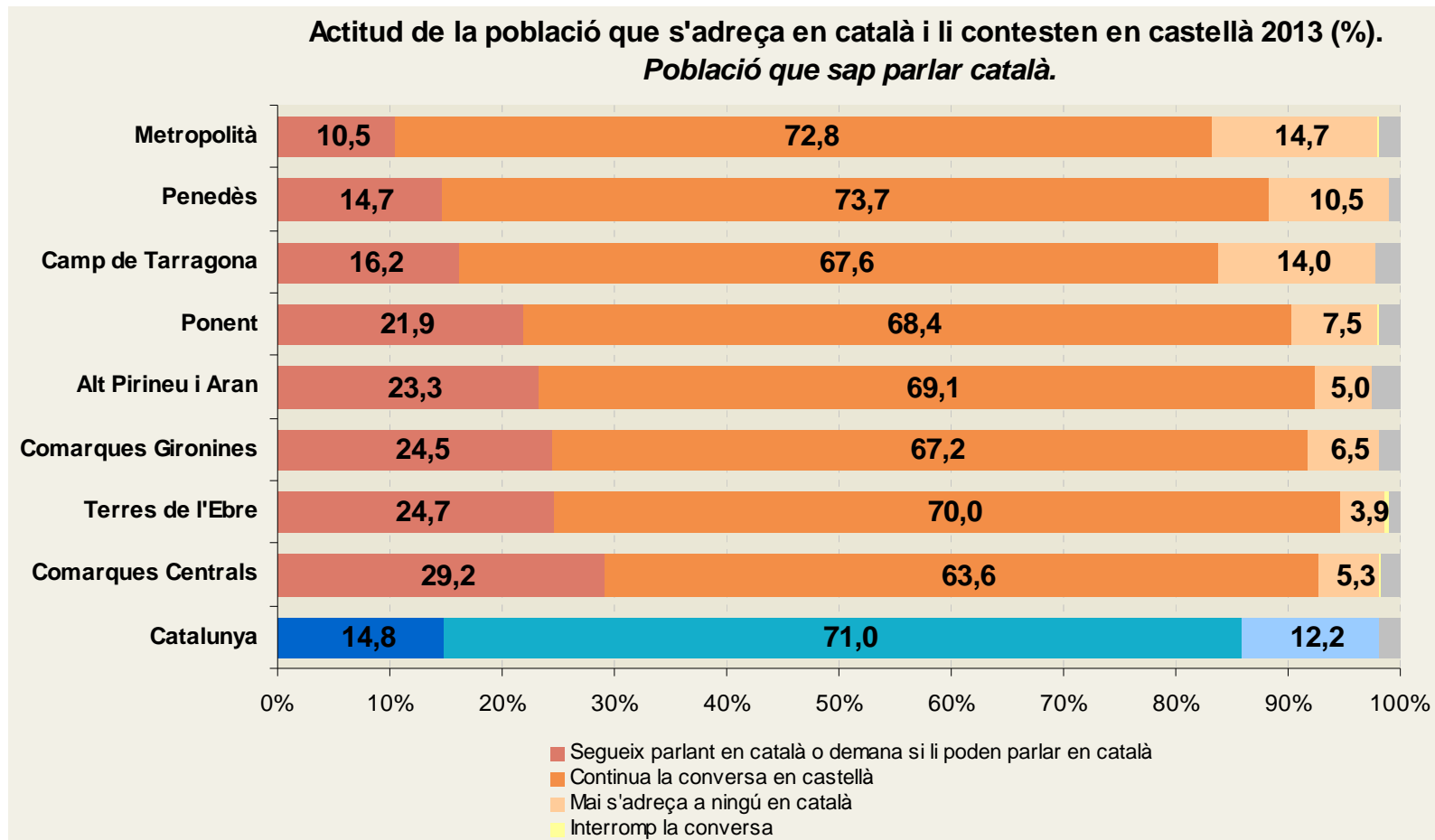
Opinions i hàbits sociolingüístics

Freqüència en què inicia les converses en català



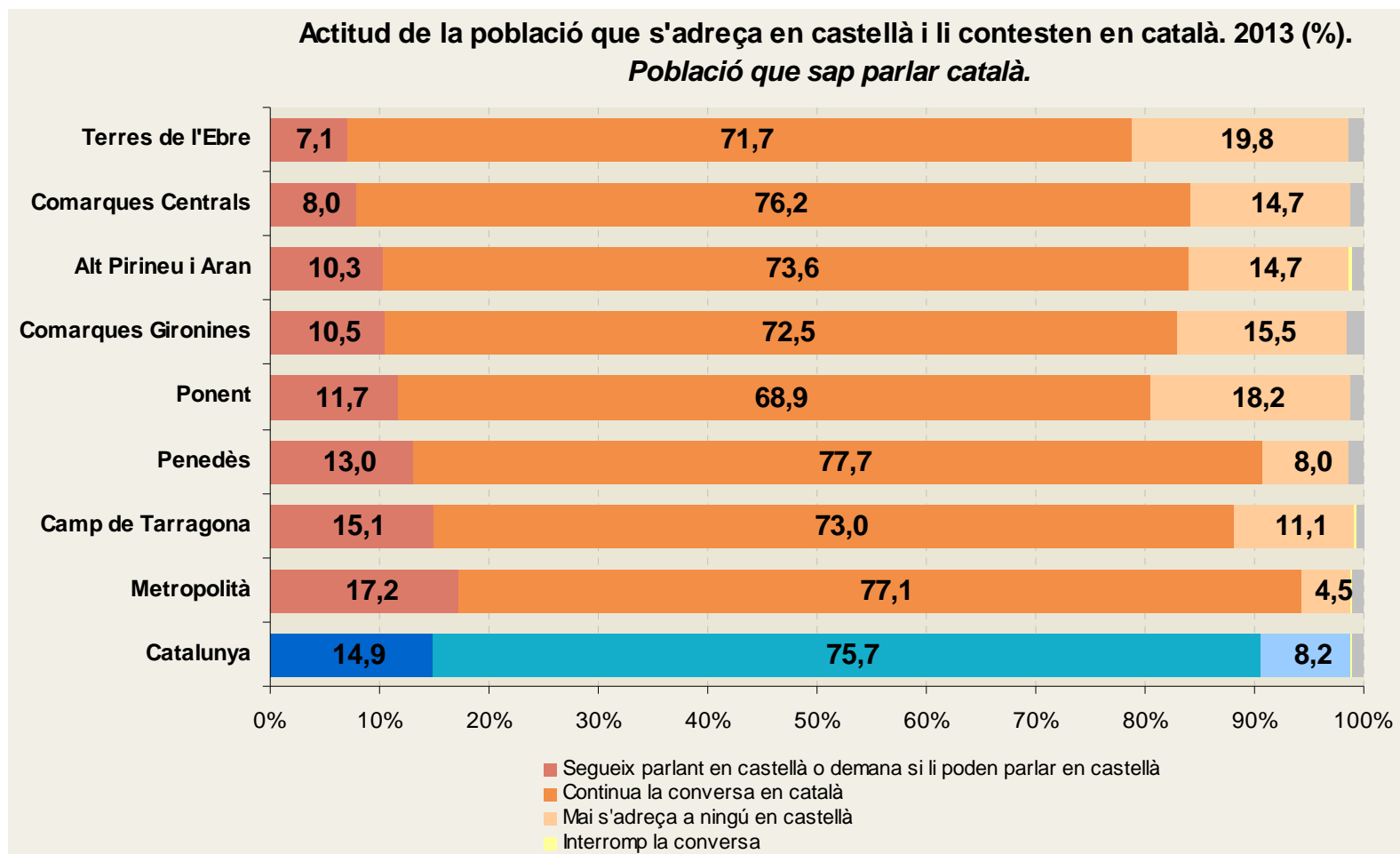
Actitud de la població que s'adreça en català i li contesten en castellà

- A les Terres de l'Ebre és més alt respecte el conjunt de Catalunya seguir parlant en català o demanar si li poden parlar en català quan la població s'adreça en català i li contesten en castellà.



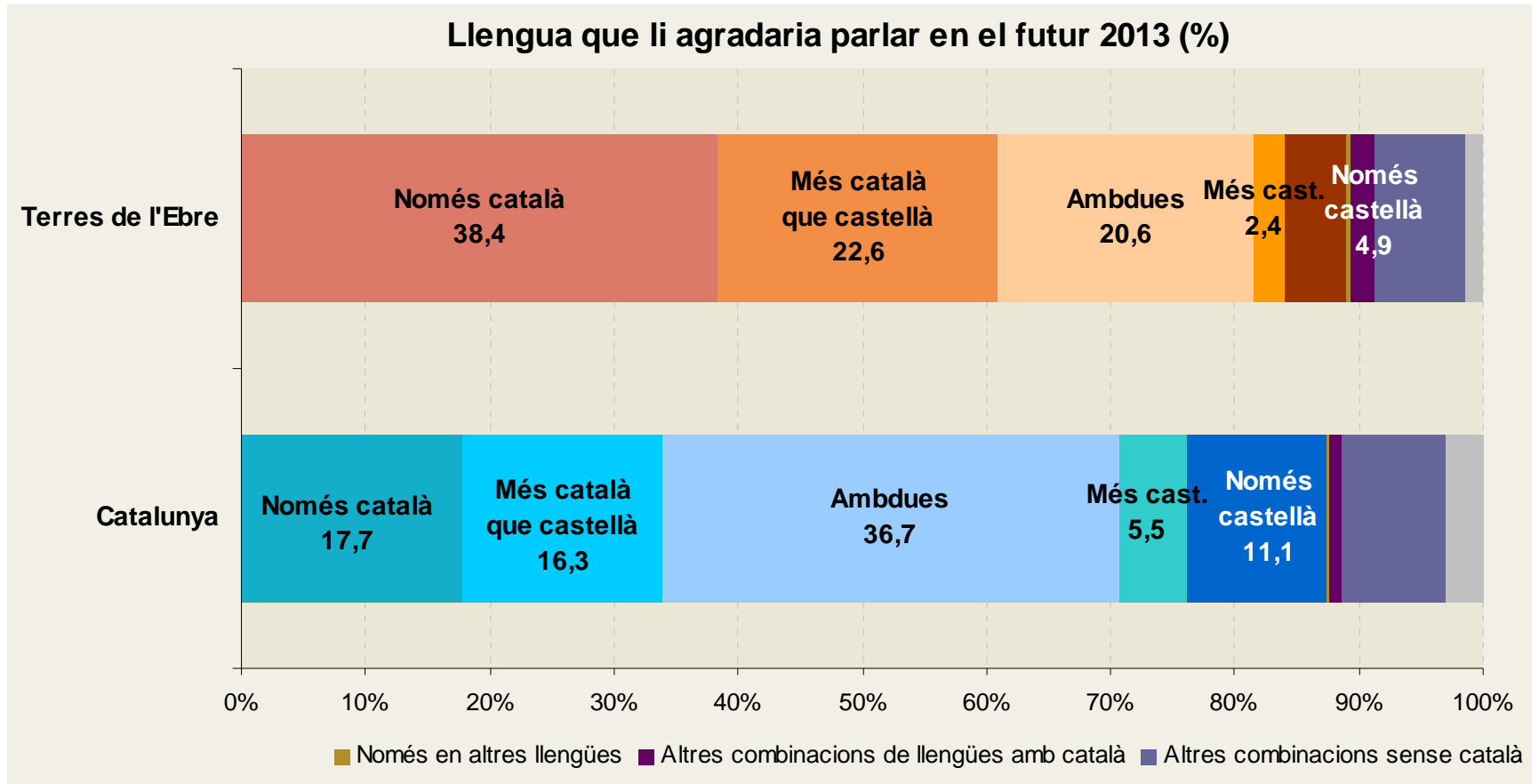
Actitud de la població que s'adreça en castellà i li contesten en català

- A les Terres de l'Ebre és significativament més alt respecte el conjunt de Catalunya no adreçar-se mai en castellà.



Llengua que li agradaria parlar en el futur

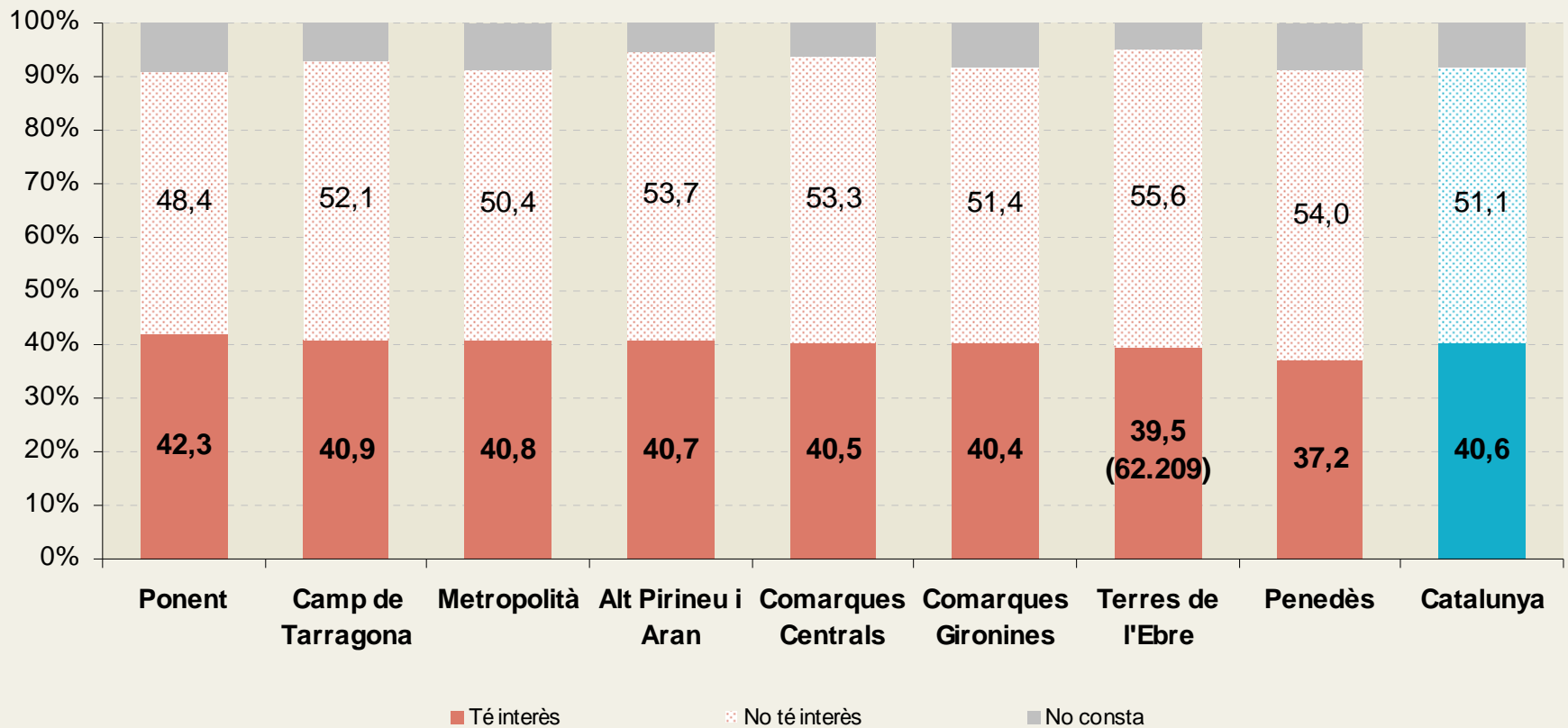
- A les Terres de l'Ebre és significativament més alt respecte el conjunt de Catalunya "que li agradaria parlar només català en el futur".



Interès a aprendre català o millorar-ne els coneixements

➔ A les Terres de l'Ebre més de 62.209 persones tenen interès a aprendre el català o millorar-ne els coneixements.

Interès a aprendre català o millorar-ne els coneixements 2013 (%)



- Cens lingüístic: <http://www.idescat.cat/cat/poblacio/catala/>

Més informació a:

<http://www.gencat.cat/llengua/dadesestadistiques>

joansole@gencat.cat

atorrijos@gencat.cat

Els usos lingüístics a les Terres de l'Ebre

Principals resultats de l'Enquesta
d'usos lingüístics
de la població.
2013

